



EWH 30 SMARTINVERTER PRO 2.0 EU
EWH 50 SMARTINVERTER PRO 2.0 EU
EWH 80 SMARTINVERTER PRO 2.0 EU
EWH 100 SMARTINVERTER PRO 2.0 EU

Electrolux



- FI • Sähköinen ladattava kotitalousveden lämmitin
• Käyttöohje

Täytä elämäsi mukavuudella



Electrolux



SISÄLLYS

1.	JOHDANTO.....	5
2.	TURVALLISUUSVAATIMUKSET.....	5
3.	LAITTEEN TARKOITUS.....	6
tt.	LAITTEEN SUUNNITTELU.....	6
5.	OHJAUSPANEELI.....	7
6.	VEDENLÄMMITTIMEN ASENNUS.....	10
7.	LIITTÄMINEN VESIVERKKOON.....	10
8.	LIITTÄMINEN VIRTAVERKKOON.....	11
9.	TOIMINTA.....	12
10.	TVIANETSINTÄ.....	12
11.	TEKNISEET TIEDOT.....	12
12.	RCD (VIKAVIRTASUOJALAITTE).....	13
13.	HUOLTO JA HOITO.....	13
1tt.	TARVIKKEET.....	1tt
15.	HÄVITTÄMINEN.....	1tt
16.	TAKUU.....	1tt
17.	LAITTEEN KÄYTTÖIKÄ.....	15
18.	KULJETUS JA VARASTOINTI.....	15
19.	VALMISTUSPÄIVÄ.....	15
20.	YLEISET MITAT.....	16
21.	TAKUUKORTTI.....	17

AJATTELEMME SINUA

Kiitos, että ostit Electrolux-laitteen. Olet valinnut tuotteen, jonka taustalla on vuosikymmenten ammattikokemus ja innovaatio. Ainutlaatuinen ja tyylikäs, se on suunniteltu sinua ajattellen. Joten, kun käytät sitä, voit olla varma, että tulokset ovat erinomaisia.

Tervetuloa Electroluxin maailmaan. Sivuillamme voit:



Löytää tuotesuosituksia, käyttöoppaita ja huoltotietoja:
<http://www.home-comfort.com/support/>



Ostaa tarvikkeita ja lisävarusteita suoraan verkosta tai valtuutetun edustajan kautta: <https://www.home-comfort.com/search/find-a-store/>



Nimitykset:



Varoitus / Tärkeitä turvallisuustietoja



Yleistä tietoa ja suosituksia

Huomautus:

Näiden ohjeiden tekstissä vedenlämmittintä varten voidaan käyttää muita teknisiä nimiä, kuten laite, yksikkö, aggregaatti jms.

Johdanto

Sähköinen vedenlämmitin on suunniteltu kylmän hanaveden lämmittämiseen. Sitä käytetään vain kotitaloudessa, lämmittimen vettä ei ole tarkoitettu juotavaksi tai ruoanlaittoon. Laitteen asennuksen ja ensimmäisen käynnistyksen saa suorittaa pätevä teknikko, joka vastaa oikeasta asennuksesta ja antaa neuvoja laitteen käytöstä. Laitetta asennettaessa, kytkettäessä ja käytettäessä on noudatettava kaikkia soveltuvia standardeja ja määräyksiä, mukaan lukien kaikki tässä käyttöoppaassa kuvatut vaatimukset. Varmista ennen laitteen asentamista, että pistorasian maadoituselektrodi on kunnolla maadoitettu. Jos pistorasiassa ei ole maadoituselektrodia, laite tulee maadoittaa erillisellä maadoitusjohtimella laitteen maadoitusliittimeen. Tuotetta ei saa asentaa tai käyttää ilman maadoitusliitäntää.

Turvallisuusvaatimukset



- Pistorasian tulee olla tukevasti maadoitettu. Pistorasian nimellisvirran on oltava vähintään 10 A. Pistorasian ja pistokkeen on oltava aina kuivat sähköjärjestelmän oikosulkujen välttämiseksi.
- Seinää varten, jolle laite asennetaan, on otettava huomioon kaksinkertainen vedellä täytetyn laitteen kokonaispaino.
- Kylmän veden tuloaukkoon on asennettava takaiskuventtiili (kuva 1).
- Kun käytät vedenlämmittintä ensimmäistä kertaa (tai kun käytät sitä ensimmäistä kertaa huollon tai puhdistuksen jälkeen) älä käynnistä vedenlämmittintä ennen kuin se on täynnä vettä. Kun täytät säiliötä, avaa kuumavesihana, jotta ilma pääsee ulos. Kun säiliö on täytetty vedellä ja vesi virtaa hanasta, hana voidaan sulkea.
- Veden lämmityksen aikana varoventtiilin paineenalennusventtiilistä voi tulla vettä. Tämä on normaali ilmiö. Suurempien vuotojen sattuessa ota kuitenkin yhteyttä huoltoteknikkoon. Paineen ulostuloa ei saa missään tapauksessa tukkia, muuten lämmitin voi vaurioitua.
- Vedenpoiston ja ylipaineen tapauksessa varoventtiilin paineenalennusaukko on asennettava ja tyhjennettävä viemäriin Paineilähtöön kytketyn tyhjennysputken on osotettava alaspäin.
- Veden lämpötila vedenlämmittimen sisällä voi olla jopa 75 °C. Vesivahingon välttämiseksi voit säätää veden lämpötilaa sekoitushanalla.
- Lämmitin voidaan tyhjentää takaisinvirtauksen estäjällä sulkemalla kylmän veden syöttö lämmittimeen ja avaamalla varoventtiilin tyhjennyspainike. Lämmitin on tyhjennettävä viemärijärjestelmään venttiilin tyhjennysreiän kautta (avaa tyhjennyksen aikana kuumavesihana lämmittimen täyttämiseksi ilmalla).
- Älä jätä vedellä täytettyä laitetta ilman sähköä ja veden lämmitystä huoneeseen, jonka lämpötila voi olla alle 0 °C.
- Jos olet pitkään poissa tai kun laitetta ei käytetä, sulje vedenlämmittimen tulo- ja poistohanat ja irrota se verkosta vetämällä pistoke irti pistorasiasta.
- Kui Jos jokin lämmittimen osa on vaurioitunut, ota yhteyttä huoltoteknikkoon korjausta varten. Vain valmistajan toimittamia varaosia saa käyttää.
- Tätä laitetta ei ole tarkoitettu sellaisten henkilöiden (mukaan lukien lasten) käytettäväksi, joilla on alentuneet fyysiset, sensoriset tai henkiset kyvyt tai joilla ei ole kokemusta ja tietämystä, ellei heidän turvallisuudesta vastaava henkilö valvo tai opasta heitä laitteen käytössä.
- Lapsia on valvottava, jotta he eivät leiki laitteella.

*Vesi laajenee kuumennettaessa, mikä lisää painetta lämmittimessä. Käytä aina varoventtiiliä vedenlämmittimen vaurioitumisen estämiseksi..

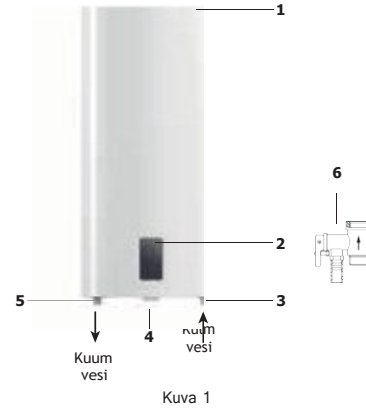
Laitteen tarkoitus

Vedenlämmitin on suunniteltu kylmän vesijohtoveden lämmittämiseen. Sitä käytetään vain kotitaloudessa, laitteessa oleva vesi ei ole tarkoitettu juomiseksi tai ruoanlaittoon. Laitteen asennuksen ja alkukäynnistyksen saa suorittaa pätevä teknikko, joka on vastuussa oikeasta asennuksesta ja neuvoo lämmittimen käytöstä. Kytkenän on oltava sovellettavien standardien ja määräysten mukainen. Ennen kuin asennat lämmittimen, varmista, että pistorasian maadoituselektrodi on kunnolla maadoitettu. Jos pistorasiassa ei ole maadoituselektrodiä, lämmitin on maadoitettava erillisellä maadoitusjohdolla lämmittimen laippaliittimen maadoitusliittimeen. Tuotetta ei saa asentaa tai käyttää ilman maadoitusta.

Varoitus!

Älä käytä kannettavia pistorasioita. Laitteen virheellinen asennus ja ja käyttö voi aiheuttaa onnettomuuksia tai omaisuusvahinkoja.

Laitteen suunnittelu



- 1 - Kotelo
- 2 - Ohjauspaneeli
- 3 - Kylmän veden sisäänluloaukko
- 4- Liitäntä Bluetooth-kaiuttimia varten (ei kuulu tarjouspakettiin)
- 5 - Kuumen veden ulostulo
- 6 - Turvallinen takaiskuventtiili

Automaattinen veden lämpötilan säätäminen:

Kui Kun avaat sekoitushanan kuumavesihanana laitteen ulostulossa, kylmää vettä alkaa virrata sisään. Säiliössä oleva vesi sekoittuu ja sen lämpötila laskee. Termostaattianturi reagoi veden lämpötilan laskuun ja lämmityselementti (sähköinen putkilämmitin) aktivoituu automaattisesti ja lämmittää veden asetettuun lämpötilaan. Kun lämpötila saavuttaa asetetun lämpötilan, lämmitin sammuu automaattisesti.

Vedenlämmittimen suojaustasot:

- kaitse suoja ylekkumenemiselta;
- varoventtiili;
- RCD (vikavirtasuojaja).

Teräksinen sisäsäiliö, jossa on erityissuojapinnoite, se on valmistettu edistyneellä sähköstaattisella kuivaemalointiprosessilla. Sisäsäiliön erikoiseseos suojaa korroosiolta ja kalkkiaalta. Sisäsäiliön suojakansi on valmistettu erityisesti kehitetyistä lasiemalista. Emalin ominaisuudet: lisääntynyt tahmeus ja korkea plastisuus (kovettuminen 850 C). Se laajenee

tai supistuu lämpötilan muutoksissa samassa suhteessa, uin säiliön sisäseinät ilman, että syntyy mikrohalkeamia, joissa voi esiintyä korroosiota. Lämmityselementti on varustettu innovatiivisella sähköanodilla, joka suojaa sisäsäiliötä korroosiolta eikä vaadi vuosittaista vaihtoa ja huoltoa. Kuivalämmitin (sähköputkilämmitin) on luotettava ja turvallinen ja sillä on pitkä käyttöikä. Putkimaiset sähkölämmittimet on sijoitettu suojaaviin metallisuojauxsiin, jotka estävät lämmittimä joutumasta suoraan kosketukseen veden kanssa, siksi putkimaisiin sähkölämmittimiin ei muodostu kalkkia, mikä pidentää niiden käyttöikää. Sisäinen polyuretaanivahtoeristys ylläpitää tehokkaasti lämmitetyn veden lämpötilaa, vähentää lämpöhäviöitä ja vähentää lämmittimen energiankulutusta. Sisäänrakennettu lämpötilansäädin varmistaa jatkuvan ja luotettavan veden lämpötilan säädön lämmityslaitteessa.

Vedenlämmittimessä on kolme lähtöä: LOW (700 W), MID (1300 W), TURBO (2000 W).

Taustakuva lämpötilasta riippuen :

- - 5 - 35°C - rauhallinen vesi;
- - 36 - 55 °C - sekoitettu vesi;
- - 56 - 75°C - kiehuva vesi, kuplat.

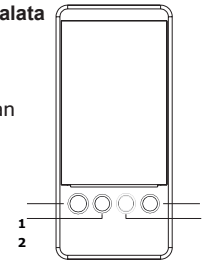
Vedenlämpötilasta riippuen näkyvä lämmitysindikaattori seuraavasti:

- 5 - 30°C - sininen indikaattori;
- 31 - 50°C - oranssi indikaattori;
- 51 - 55 ° C - vihreä indikaattori;
- 56 - 75°C - punainen indikaattori.

Ohjauspaneeli

1 – Päälle/pois päältä/palata

Laitteen päälle/pois kytkemiseksi. Edelliseen valikkoosaan palaamiseksi.



2 – Valikko, OK

Valikkoon siirtyminen, valinnan vahvistus.

3 - Valikon navigointipainike: ylös, vasemmalle.

4 - Valikon navigointipainike: alle, oikealle.

Laitteen käynnistäminen

Paina ja pidä painiketta 1 painettuna; kun laite on päällä, näytössä näkyy vuorotellen Electroluxin logo ja laitteen nimi. Kun kytket lämmittimen päälle ensimmäisen kerran, laite pyytää sinua ensin valitsemaan käyttöliittymän kielen ja ja asettamaan sitten nykyisen päivämäärän ja kellonajan. Kun alkuasetus on valmis, laite siirtyy valmiustilaan (Stand by).

Stand by (Valmiustila)

Tässä tilassa lämmitin ei lämmitä vettä. Näyttö näyttää säiliön lämpötilan ja kellonajan.

Näytön suunnan muuttaminen

Kuna Koska laite voidaan asentaa vaak- ja pystysuoraan, näytön suunta voidaan muuttaa myös vaak- ja pystysuunnassa. Jos haluat muuttaa suuntaa, paina painikkeita 1 ja 2 samanaikaisesti muutaman sekunnin ajan.

Tietoilmaisimet näytöllä

	Näyttöpainikkeiden lukitseminen
	Näyttöpainikkeiden avaaminen
14:45	Nykyisen kellonajan näyttäminen
	Yhteys Wi-Fi:n kautta
MID Teho	Nykyisen lämmitystehon näyttäminen
54 °C Tavoite	Tavoitelämpötila-arvojen näyttäminen
52 °C	Nykyisen lämpötila-arvon näyttäminen
	Timer-toiminnon aktivointi
BS	Aktivointi Bacteria Stop-
NF	No Frost -toiminnon aktivointi
STAND BY	Valmiustila on päällä
Lämmitys	Lämmityksen t i e d o t

Kuvakkeiden värimerkintä



Elementti on harmaa ja/tai yliviivattu.
Toiminto on pois päältä tai sitä ei ole valittu.



Elementti ja otsikko ovat valkoisia.

Sitä ei ole valittu.



Elementti ja otsikko sinisellä.
Toiminto on sallittu, mutta ei ole valittu.



Elementti on valkoinen sinisellä pohjalla,
otsikko on sininen. Toiminto on valittu.

Ohjauslukko

Lukitse ohjauspaneeli painamalla 3- ja tt-painikkeita samanaikaisesti. Lukittu (Locked)-kuvake ilmestyy näytölle. Avaa ohjauspaneelin lukitus painamalla painikkeita 3 ja tt samanaikaisesti. Unlocked (Avattu)-kuvake ilmestyy näytölle.

Lämmityslämpötilan asettaminen

Aseta lämmityksen tavoitelämpötila painikkeilla 3 ja tt. Painike 3 - lämpötilan alentamiseksi, painike tt - lämpötilan nostamiseksi. Saatavilla on intervalli 30 - 75°C.

No Frost - jäätyminenestotoiminto

Tämä toiminto pitää säiliön lämpötilan vähintään 5 °C:ssa säiliön jäätyminen estämiseksi. Tämä toiminto on oletusarvoisesti aktivoitu.

Bacteria Stop

Ammattimainen antibakteerinen vedenpuhdistustoiminto estää bakteerien, kuten legionellan leviämisen, jotka lisääntyvät, kun laitetta ei käytetä pitkään aikaan.

Laitteessa oleva vesi kuumennetaan 70°C:een ja pidetään tällä tasolla 20 minuuttia. Tämä toiminto aktivoituu, jos säiliön lämpötila ei ole viikon aikana noussut yli 70°C.

Taimer (Ajastin)

Laitteessa on säätämiseen 3 ajastinta. Ne voidaan kytkeä päälle, pois päältä tai vaihtaa. Oletuksena ajastimet ovat poissa käytöstä.

Timer 1. Valitse se ja paina painiketta 2, jolloin siirryt tämän ajastimen asetuksiin. Voit asettaa ajan, jolloin kuumaa vettä tarvitaan, ja ajastimen toiston sekä kytkeä ajastimen 1 päälle ja pois päältä.

Ajastimen 2 ja 3 asetusten muuttaminen tapahtuu samalla tavalla.

Oletusarvoisesti kaikilla kolmella ajastimella on samat esiasetukset

- aika, johon asti on tarpeen vettä lämmittää -17:00;
- toisto - kerran.

Smart toiminto

Kun Smart-toiminto on aktiivinen, lämmitin muistaa asetukseksi 7 päivää ja toistaa ne seuraavat 7 päivää. Laitte muistaa milloin olet tyhjentänyt veden ja missä lämpötilassa olet lämmittänyt sen. Tämän toiminnon avulla voit valmistaa oikeanlämpöistä vettä vain silloin, kun sitä tarvitset, mikä säästää energiakustannuksia. Muulla ajalla säiliön lämpötilaa pidetään tt0 °C:ssa.

Näytön kirkkaus

Näytön taustavalon kirkkauden säätö: 50 tai 100%.

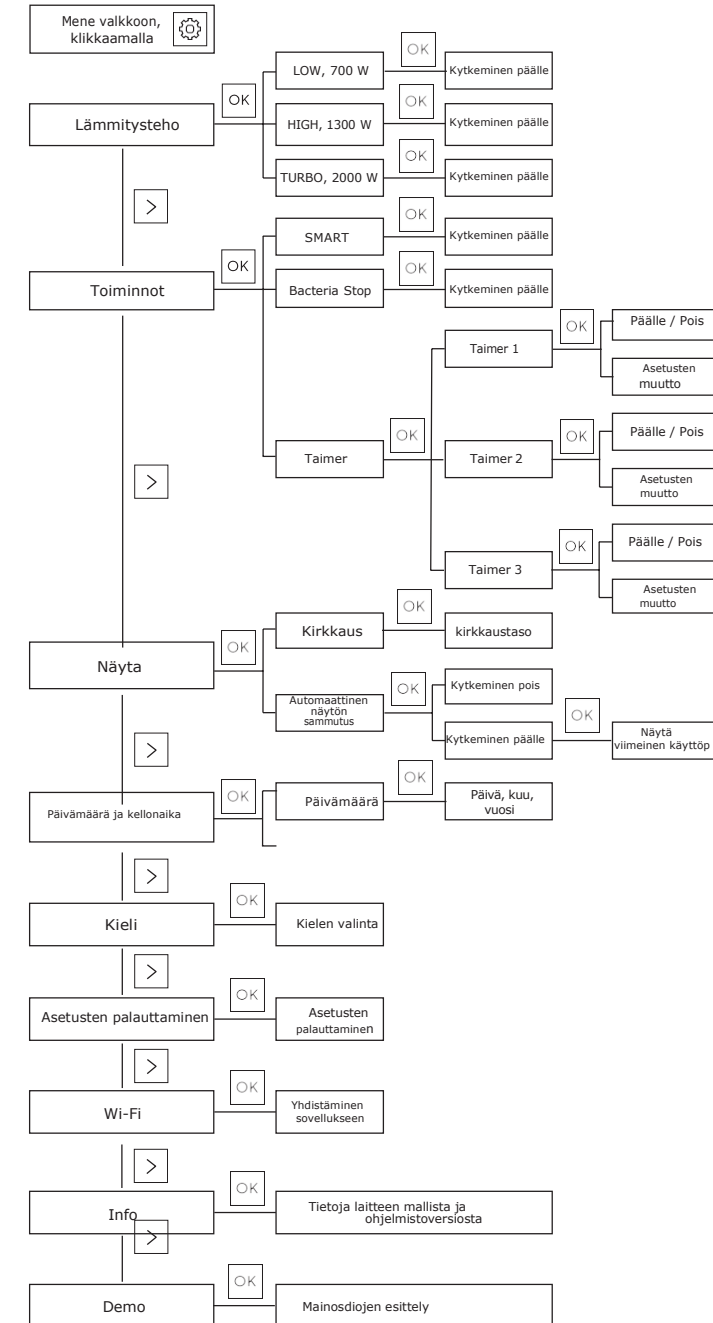
Automaattinen näytön sammutus - näytön aikakatkaisu

Näytön hidastuksen asettaminen. Kun tämä toiminto on aktivoitu, voit valita 3 arvosta: 15, 30 ja 60 sekuntia. Oletusarvo on 30 sekuntia.

Päivämäärä ja kellonaika

Tässä osiossa ovat käytettävissä laitteen nykyiset päivämäärä- ja kellonaika-asetukset.

Smartinverter Pro 2.0 EU asetusvalikkokaavio



Timer- ja Smart-toimintojen oikeaan toimintaan vaaditaan oikea aika ja päivämäärä.

Vedenlämmittimen asennus

Varmista, että vedenlämmittimen asennuksessa käytetään valmistajan alkuperäisiä osia, jotka kestävät vedellä täytetyn kattilan täyden painon. Älä kiinnitä laitetta telineeseen ennen kuin olet varma, että se on kunnolla asennettu. Muuten laite voi pudota seinästä ja se voi aiheuttaa vaurioita tai vakavia vammoja.

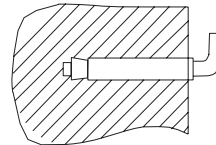
Kiinnityspulttien reikien paikkaa valittaessa on varmistettava, että kylpyhuoneen tai muun huoneen seinän molemmilta puolilta on vähintään 0,2 etäisyys laitteen rungosta ja vähintään 0,5 m etäisyys putken liitospuolelta helpottamaan pääsyä huollon tarvittaessa. Mikäli laitteeseen tulee vettä suoraan porareikästä, kaivosta tai vesitornista on käytettävä kärkeä suodatinta sisään tulevaa kylmää vettä varten, jotta laitetta voidaan käyttää. Suodatin voi ostaa erikoisliikkeistä. Jos kärkeä suodatinta ei ole asennettu, tuotteen takuu ei ole voimassa.

Laitte on kiinnitettävä kiinteälle pinnalle (seinään). Smartinverter Pro 2.0 EU -sarjan laitteiden asennusta helpottaa mahdollisuus asentaa ne sekä pysty- että vaakasuoraan kotonasi, lämmitettyyn (!) huoneeseen. Suositeltava on asentaa mahdollisimman lähelle kuumaa vettä käyttöpaiikkaa, sillä mitä lyhyemmät putket, sitä pienempi lämpöhäviö. Kuten kuvasta 6 näkyy, kun lämminvesivaraaja asennetaan vaakasuoraan, syöttöputkien on oltava vasemmalla. Jos asennat kattilan seinää vasten, jätä suositeltu vapaa tila huoltoa varten.

Älä asenna lämmitintä vaakasuoralle pinnalle tai lähelle lattiaa. Kun olet valinnut asennuspaikan, etsi kaksi kiinnityspulttia koukuilla (riippuen valitun tuotteen teknisistä tiedoista). Tee seinään kaksi tarvittavaa syvyyttä kiinnityspulttien kokoa vastaavasti, kiinnitä ruuvit, käännä koukku ylös, kiristä mutterit tiukasti ja asenna sitten sähkökattila siihen (katso kuva 3). Jos kylpyhuone on liian pieni vedenlämmittimen asentamiseen, se voidaan asentaa toiseen huoneeseen, joka on suojattu suorilta auringonvaloilta ja sateelta.

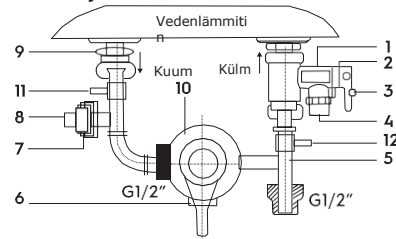
Lämpöhäviön vähentämiseksi putkistossa vedenlämmitin tulee kuitenkin asentaa mahdollisimman lähelle veden käyttöpaiikkaa.

Kiinnitysankuri asennusta varten



Kuva 3

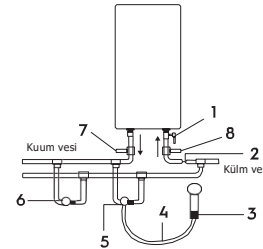
Liittyminen vesiverkkoon



Kuva tt

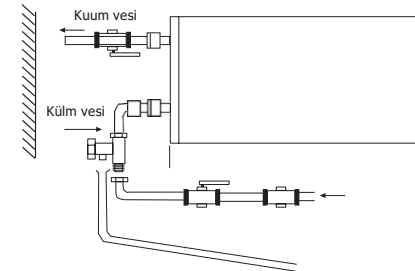
1. Tyhjennysvaroventtiili.
 2. Tyhjennyspainike.
 3. Tyhjennyspainikkeen kiinnitysruuvi.
 - tt. Veden paineenalennusreikä (tyhjennysputken liitäntä).
 5. T-liitäntä kylmää vettä varten säiliöön ja sekoittimeen.
 6. Suihku- ja/tai sekoitushanojen liitäntä.
 7. T-liitäntä kuumaa vettä varten (yhdistämään seuraavaan pisteeseen).
 8. Putkiliitin*.
 9. Kuumaa vettä poistoputki.
 10. Sekoitus/suihkusekoitushana.
 11. Kuumaa vettä ulostulohana.
 12. Kylmää vettä sisääntulohana.
- Laitteen liittämiseen vesiverkkoon käytetään putkia, joiden halkaisija on G1/2. Varoventtiilin liittäminen: venttiili on asennettava kylmän veden tuloaukon yläpuolelle (varmistaa, että joustava tyhjennysputki on asennettu paineenalennus- ja tyhjennysaukkoon ja suunnattu erityiseen tyhjennysputkeen veden poistamiseksi). Vuotojen välttämiseksi putkilinjaa liitettäessä,

asenna ruuviiliostosten päät mukana toimitetuilla kumitiivisteillä. Jos on tarpeen toteuttaa usean vedenottopisteen vesijärjestelmä, käytä liitäntätapaa (katso kuva 5).



Kuva 5

1. Varoventtiili
2. Sisääntuloventtiili
3. Suihkusuutin
- tt. Metalliletku
5. Sekoitinhana
6. Lisäsuihkupiste
7. Kuumaa vettä ulostulohana
8. Kylmää vettä sisääntulohana



Kuva 6



Varoitus!
Jos laite asennetaan vaakasuoraan, vedenottoputkien tulee olla vasemmalla, ei oikealla!

Liittyminen sähköverkkoon



Varoitus!

Älä käytä kannettavia pistorasioita. Laitteen väärä asennus ja käyttö voivat aiheuttaa onnettomuuksia tai omaisuusvahinkoja.

Kaikki Smartinverter Pro 2.0 EU-laitteet on tarkoitettu liittämiseksi yksivaiheiseen 230 V verkkovirtaan. Varmista ennen kytkemistä, että verkkojännite liitäntäpisteessä vastaa laitteen tyyppikilvessä ilmoitettuja arvoja. Lämmitintä asennettaessa noudata voimassa olevia

sähköturvallisuusmääräyksiä. Kun asennat lämmitintä kylpyhuoneeseen tai wc:hen ota huomioon kiellettyjen ja suojattujen tilojen rajoitukset. **Kielletty tilavuus** on tila, jota rajoittavat tangentialiset ja pystysuorat tasot suhteessa kylpyammeeseen, wc- tai suihkukulhon ja niiden yläpuolella oleva taso tai lattian yläpuolella oleva taso, jos putkisto on asennettu lattialle, 2,25 metrin korkeudella. **Suojatilavuus** on tila, jonka rajaavat vaakatasot yhtyvät kiellettyjen tilavuuden tasojen kanssa, kun taas pystytasot ovat 1 metrin etäisyydellä kiellettyjen tilavuuden vastaavista tasoista.

Lasketut tiedot kuparista

Kaapelin (johtimen) poikkileikkauksen valinta tehon ja pituuden mukaan, kuparia, U = 230 V, yksivaiheinen.

P, kW	1	2	3	3,5	tt	6	8
I, A	tt,5	9,1	13,6	15,9	18,2	27,3	36,tt
Johtavan ytimen poikkileikkaus mm ²	1	1	1,5	2,5	2,5	tt	6
Suurin sallittu kaapelin pituus määritetty poikkileikkauksella, m	3tt,6	17,3	17,3	2tt,7	21,6	23	27

* Kui kütteseadet ei ole vaja ühendada hilisema väljatõmbepunktiga, paigaldatakse pistikupesaga.

Operaatio

Täyttämisen vedellä

Jotta säiliö voidaan täyttää kokonaan vedellä, se on välttämätöntä:

- avaa vedensyöttöventtiili;
- avaa sekoitushanan kuumavesihana;
- odota, että vesi valuu hanasta;
- sulje sekoituskotelon kuumavesihana ja varmista, ettei vuotoja ole.

Kun vesi virtaa kuumavesihanasta

- säiliö on täynnä vettä. Vasta sen jälkeen voit kytkeä laitteen verkkovirtaan. Jos et ole varma, onko laitteessa vettä, älä kytke sitä verkkovirtaan.

Liittäminen sähköverkkoon

Kytke lämmitin pistorasiaan ja ohjauspaneelin merkivalo syttyy. Tämä osoittaa, että lämmitin on päällä ja virtalähde on päällä. Aseta haluttu veden lämmityslämpötila. Veden lämmityslämpötila näkyy näytöllä, kun vesi lämpenee. Veden lämmitys sammuu automaattisesti, kun asetettu lämpötila saavutetaan, ja käynnistyy automaattisesti veden lämmittämiseksi uudelleen. Kun vesi saavuttaa asetetun lämpötilan, lämmitys pysähtyy.

Vianetsintä

Häiriöt	Syyt	Toimenpiteet
Kuumavesihanasta ei tule vettä	<ol style="list-style-type: none"> Veden syöttö on sulettu. Vedenpaine on liian alhainen. Vesiverkon tuloventtiili on tukossa. 	<ol style="list-style-type: none"> Odota, kunnes vedensyöttö palautuu. Käytä laitetta, kun vedenpaine nousee jälleen. Avaa veden tuloventtiili,
Kuuman veden lämpötila ylittää sallitun lämpötilan 75 °C.	Vika lämpötilan säätöjärjestelmässä (punainen valo jää palamaan).	<ol style="list-style-type: none"> Laitte on välittömästi irrotettava verkkovirrasta. Ota yhteyttä huoltoteknikkoon korjausta varten.
Virhe E1 näkyy näytöllä.	Säiliössä ei ole vettä.	<ol style="list-style-type: none"> Odota, kunnes vedensyöttö palautuu Avaa veden tuloventtiili.

Teknised tiedot

Malli	EWH 30 Smartinverter Pro 2.0 EU	EWH 50 Smartinverter Pro 2.0 EU	EWH 80 Smartinverter Pro 2.0 EU	EWH 100 Smartinverter Pro 2.0 EU
Nimellistilavuus (käytettävä) , l	25	tt1	65	81
Nimellisteho, W	700/1300/2000			
Nimellisjännite, V~Hz	230~50			
Nimellisvirta, A	8,7			
Minimi vedenpaine, Pa (bar)	80 000 (0,8)			
Maksimi vedenpaine, Pa (bar)*	600 000 (6)			
Maksimi veden lämpötila, °C	75			
Lämmitysaika 10 - 75°C**, min.	99	162	256	316
Suojaus sähköiskua vastaan	I			
Suojaus kosteutta vastaan	IPXtt			
Laitteen mitat (LxKxS), mm	tt35x635x260	tt35x970x260	555x920x350	555x1135x350
Pakkauksen mitat (LxKxS), mm	680xtt85x280	1010xtt85x280	970x605x362	1185x605x362
Nettopaino, kg	15,3	22,6	29	33,5
Bruttopaino, kg	17	25	32,6	37

* Kun maksimipaine saavutetaan, ylipaine vapautetaan varoventtiilin kautta. Jos vesiverkoston paine ylittää 6 bar (nimellinen käyttöpaino), on asennettava paineenalennusventtiili.

** Lämmitysajat on annettu täydellä lämmitysteholla ja laskettu ihanteellisissa ympäristöolosuhteissa.

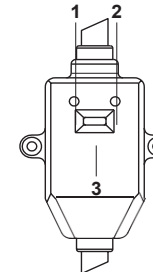
Valmistaja pidättää oikeuden muutoksiin.

RCD (vikavirtasuojakytkin)

- 100% sähköiskun esto..
- Noudata asennusohjeita, kun liität käyttöveden lämmityslaitetta.
- RCD:n (vikavirtasuojakytkin) edessä oleva asuv virran merkivalo syttyy, kun laite on kytketty verkkovirtaan. Power indikaattori (1).
- RCD:n (vikavirtasuojakytkin) testaukseen paina TEST-painiketta (2). Power indikaattori (1) on sammutettu.
- Käynnistä RCD (vikavirtasuojakytkin) edelleen painamalla painiketta (3).



Kuva 7



Kuva 7 a

(Varustuksesta riippuen RCD (vikavirtasuojaja) voi olla erilainen, kuten kuvista 7 ja 7a näkyy).

Hoito ja huolto

Huomautus:

Irrota vedenlämmitin aina verkkovirrasta ennen huoltotöiden suorittamista.

Runko on pyyhittävä ajoittain pehmeällä liinalla tai kostealla sienellä, jotta laitteen runko ei vaurioidu. Aggressiivisten kemikaalien käyttö on kielletty. Sisäisen vesisäiliön pitkän käyttöiän varmistamiseksi ja voimassa olevan takuun säilyttämiseksi pätevien asiantuntijoiden on suoritettava huolto viimeistään vuoden kuluttua työn aloittamisesta, johon pitäisi kuulua putkimaisen sähkölämmittimen ja vettä sisältävän astian sisäontelon pakollinen tarkastus. Takuu ei ole voimassa, jos lämmitin on kulunut / palanut kalkin vuoksi/ eikä ole todisteita kalkinpoistosta kerran vuodessa.

Ensimmäisen huollon yhteydessä suoritettujen lämmityslaitteen tarkastuksen tulosten perusteella määritetään säännölliset huoltovälit, joita tulee noudattaa laitteen koko käyttöajan. Jos laitteen käyttöosoite muuttuu tai käyttöolosuhteet (veden laatu) havaitaan säännöllisen huollon muutoksen seurauksena, voi huoltovälejä muuttaa. Huoltotaulukossa oleva merkintä vahvistaa, että huolto on suoritettu. Alueilla, joissa vesi on erityisen kovaa, sisältää syövyttäviä epäpuhtauksia tai ei täytä voimassa olevia määräyksiä, tämä testi voi olla tarpeen suorittaa useammin. Tätä varten sinun on hankittava tarvittavat tiedot asiantuntijalta tai suoraan vesihuolto-yhtiöltä! Jos huoltoa ei ole suoritettu tai laitteeseen on kertynyt kalkkia, silloin laitteen takuuvaihto peruitaan.



Varoitus!
Putkimaisen sähkölämmittimen kertynyt kalkki ja sedimentin esiintyminen sisäsäiliössä voivat aiheuttaa laitteen vaurioitumisen, mikä on syy takuuhuollon epämiselle. Säännöllinen huolto on ennaltaehkäisevä toimenpide, se ei kuulu takuun piiriin.



Varoitus!

Paineenalennuslaite on tarkastettava säännöllisesti kalkin poistamiseksi. Kiellettyyn tilaan ei saa asentaa kytkimiä, pistorasioita ja valoja. Kytkimien asentaminen suojattuun huoneeseen on kielletty, mutta maadoitetut pistorasiat voidaan asentaa. Vesikattila on asennettava kielletyn tilavuuden ulkopuolelle, jotta se ei joudu kosketuksiin vesisuihkujen kanssa. Laite on kytkettävä verkkovirtaan erikoismaadoitetun pistorasian kautta, joka on kytketty kojetaulun yksittäiseen katkaisijaan Vedenlämmittimen turvallisen toiminnan varmistamiseksi on asennettava sopivan tehon omaava automaatti. Sähköliitännässä tulee olla maadoitus. Laitteen erityisellä maadoituspistokkeella sähköjohdon pistoke saa kytkeä vain sopivalla maadoituksella pistorasiaan. Päivittäisessä käytössä on suositeltavaa pitää kattila kytkettynä, koska termostaatti kytkee lämmityksen päälle vain silloin, kun on tarpeen ylläpitää asetettua lämpötilaa. Tyhjennys. Vedenlämmitin on tyhjennettävä kokonaan, jos sitä ei käytetä pitkään aikaan tai huoneen lämpötila, jossa se on asennettuna voi laskea alle 0°C. Tyhjennys voidaan tehdä varoventtiilin avulla, Vuoto venttiilin varren alta on kuitenkin mahdollista.



Voidaan asentaa venttiiliin ja holkin väliin T-liitäntä, jolla on venttiili. Ennen kuin tyhjennät veden lämmittimestä älä unohda:

- irrota vedenlämmitin verkkovirrasta;
- sulje veden tuloventtiili;
- avaa kuumavesihana.

Huollata vedenlämmitin säännöllisesti valtuutetussa huoltokeskuksessa.



Älä koskaan irrota lämmittimen kantha ennen kuin irrotat laitteen pistorasiasta.

Takuuhuolto suoritetaan takuukortissa ilmoitetun takuun mukaisesti. Valmistaja pidättää oikeuden muuttaa laitteen rakennetta ja teknisiä tietoja ilman ennakoilmoitusta.

Tarjouspaketti

- Vedenlämmitin, virtajohto ja RCD (vikavirtasuoja)- 1 tk;
- Turvallinen tühjennysventtiili - 1 tk;
- Kiinnitysankkuri asennusta varten -2 tk 30-50l ja tt tk 80-100l jaoks;
- Käyttöohje - 1 tk;
- Takuukortti (käyttöohjeessa) - 1 tk

Hävittäminen

Laitteen käyttöiän päätyttyä laite on hävitettävä hävitys paikalla voimassa olevien määräysten ja menettelytapojen mukaisesti. Älä hävitä laitetta kotitalousjätteen mukana. Kun laite on saavuttanut käyttöikänsä lopussa, vie se keräyspisteeseen kierrätystä varten, jos paikalliset säännöt ja määräykset sitä edellyttävät. Se auttaa välttämään mahdollisia seurauksia ympäristölle ja ihmisten terveydelle ja edistää tuotteen komponenttien uudelleenkäyttöä. Teavet selle kohta, kus ja kuidas seadet hävitada, saate kohalikust omavalitsusest.

Takuu

Toote Tuotteen takuu-aika on 24 (kaksikymmentäneljä) kuukautta. Takuuhuolto suoritetaan akuukortissa mainittujen takuehtojen mukaisesti. Valmistaja pidättää oikeuden tehdä muutoksia laitteen suunnitteluun ja teknisiin ominaisuuksiin ilman ennakoilmoitusta.

Laiteen käyttöikä

Laitteen käyttöikä on 10 vuotta, jos asianmukaisia asennus- ja käyttövaatimuksia noudatetaan.

Importtija:



Kuljetus ja varastointi

Valmistajan pakkauksessa olevat vedenlämmittimet voidaan kuljettaa tämän mukaisesti kaikilla suljetuilla kuljetusvälineillä kuljetusmuotoon sovellettavien sääntöjen mukaisesti. Kuljetus lämpötiloissa -50 - +50 °C ja suhteellisessa kosteudessa 80 % +25 °C asti. Kuljetuksen aikana on vältettävä kaikkia mahdollisia iskuja ja vedenlämmittimien pakkausten liikkumista ajoneuvon sisällä. Kuljetus ja pinoaminen on suoritettava pakkauksessa olevien käsittelymerkkien mukaisesti. Lämmittimet tulee säilyttää valmistajan pakkauksessa +1°C - +40°C ja suhteellinen kosteus enintään 80 % 25°C:ssa.

Valmistuspäivämäärä

Valmistuspäivämäärä on merkitty laitteen rungossa olevaan tarraan ja se on myös salattu koodilla 128. Valmistuspäivämäärä määritetään seuraavasti::

SN XXXXXXX XXXX XXXXXX XXXXX
valmistuskuukausi ja vuosi

Valmistaja pidättää oikeuden tehdä muutoksia laitteen suunnitteluun ja teknisiin tietoihin.

Electrolux on rekisteröity tavaramerkki, jota AB Electrolux käyttää lisenssillä. (publ.).

Valmistettu Kiinassa.

